



PSR
2014 2020
LOMBARDIA
L'INNOVAZIONE
METTERADICI



**Regione
Lombardia**

Fondo Europeo Agricolo per lo Sviluppo Rurale: l'Europa investe nelle zone rurali

OSSERVATORIO AGRICOLTURA

L'andamento del settore agricolo in Lombardia nel 2022

Milano, 22 marzo 2023

Intervento

PRIME STIME DEI RISULTATI DELL'ANNATA AGRARIA 2022

Prof. Roberto Pretolani, Università degli Studi di Milano



**Regione
Lombardia**

Principali argomenti

➤ **L'andamento dell'agricoltura nel 2022**

- Superfici, capi e produzioni
- Stima del valore della produzione e del valore aggiunto

➤ Dinamiche di medio periodo


➤ Alcune considerazioni


a cura di
Dario Casati e
Renato Pieri

Il sistema agro-alimentare della Lombardia

Rapporto 2003

 **Regione Lombardia**
Agricoltura

 **SMEA** UNIVERSITÀ CATTOLICA DEL SACRO CUORE
Scuola Master
in Economia Agro-alimentare

 Dipartimento di Economia e Politica
Agraria, Agroalimentare e Ambientale
Università degli Studi di Milano

FrancoAngeli

Ventesima
edizione



A CURA DI
ROBERTO PRETOLANI, DANIELE RAMA

Il sistema agro-alimentare della Lombardia

Rapporto 2022

UNIVERSITÀ CATTOLICA del Sacro Cuore
 **SMEA**
ALTA SCUOLA DI MANAGEMENT
ED ECONOMIA AGRO-ALIMENTARE



PSR LOMBARDIA
2014-2020
Sviluppo rurale



Regione
Lombardia

Fondo Europeo Agricolo per lo Sviluppo Rurale: l'Europa investe nelle zone rurali

FrancoAngeli

 **Regione**
Lombardia


UNIVERSITÀ
CATTOLICA
del Sacro Cuore

La struttura del rapporto agro-alimentare 2022

PARTE TEMATICA 1. La grande incertezza	
PRIMA PARTE – Lo scenario competitivo	TERZA PARTE - I fattori di produzione
2. Il sistema agro-alimentare lombardo	10. Il lavoro
3. Le politiche comunitarie	11. L'impiego di mezzi tecnici
4. Le politiche nazionali	12. Il credito agrario e il mercato fondiario
5. Le politiche regionali	
SECONDA PARTE - Gli stadi del SAA lombardo	QUARTA PARTE – Le principali filiere
6. La distribuzione alimentare al dettaglio	13. I seminativi
7. Gli scambi con l'estero	14. Le colture intensive
8. L'industria alimentare	15. Le produzioni animali
9. L'agricoltura	16. Le produzioni non alimentari
PARTI MONOGRAFICHE 17. Le produzioni biologiche 18. I prodotti DOP e IGP food	

Prime stime dei risultati 2022: metodologia

Sono stati elaborati i dati 2022 disponibili di superfici coltivate, rese e produzioni vegetali; a questi sono stati aggiunti i dati:

- delle consistenze di bestiame e delle macellazioni (anagrafe zootecnica),
- delle consegne di latte (fonte AGEA),
- degli agriturismi e degli altri servizi,
- di utilizzo dei mezzi tecnici;

I prezzi dei beni agricoli e dei fattori di produzione sono rilevati sulle piazze rappresentative della Lombardia.

Si giunge così alla **stima del valore della produzione (PPB)** e del **valore aggiunto (VA)**

Negli scorsi anni errore di stima tra 0,6% e 2,5%

Superfici investite in Lombardia (ettari) (1/2)

	2018	2019	2020	2021	2022	2020/19 %	2021/20 %	2022/21 %
SAU PRINCIPALE STIMATA	937.959	937.160	932.686	931.045	927.310	-0,5%	-0,2%	-0,4%
SAU RIPETUTA STIMATA	128.084	132.070	130.236	123.336	138.089	-1,4%	-5,3%	12,0%
SEMINATIVI (tutti i raccolti)	825.797	829.544	823.286	819.281	836.777	-0,8%	-0,5%	2,1%
Cereali	336.758	332.511	324.336	326.990	324.711	-2,5%	0,8%	-0,7%
<i>Frumento tenero</i>	58.761	54.767	51.868	56.123	56.982	-5,3%	8,2%	1,5%
<i>Frumento duro</i>	17.459	12.937	8.936	10.930	14.910	-30,9%	22,3%	36,4%
<i>Orzo</i>	22.448	23.034	21.051	20.068	23.403	-8,6%	-4,7%	16,6%
<i>Riso</i>	92.862	94.218	97.861	97.800	92.920	3,9%	-0,1%	-5,0%
<i>Granoturco da granella</i>	138.642	140.665	136.625	134.129	128.095	-2,9%	-1,8%	-4,5%
<i>Altri cereali</i>	6.586	6.890	7.995	7.940	8.401	16,0%	-0,7%	5,8%
Legumi secchi	7.873	7.581	6.432	5.453	5.225	-15,2%	-15,2%	-4,2%
Patate e ortaggi	19.605	19.730	20.251	19.561	19.335	2,6%	-3,4%	-1,2%
Barbabietola da zucchero	2.323	1.603	1.412	1.410	1.354	-11,9%	-0,1%	-4,0%
Oleaginose	56.819	47.752	48.096	53.837	61.423	0,7%	11,9%	14,1%
Prati avvicendati	85.248	90.722	89.921	86.563	82.020	-0,9%	-3,7%	-5,2%
<i>Erba medica</i>	70.464	74.715	74.527	72.205	68.366	-0,3%	-3,1%	-5,3%
<i>Altri monofiti</i>	2.999	3.892	3.709	3.227	2.685	-4,7%	-13,0%	-16,8%
<i>Polifiti</i>	11.785	12.115	11.685	11.131	10.969	-3,5%	-4,7%	-1,5%

Fonte: elaborazioni ESP su dati Istat, DGA Regione Lombardia e Ente Risi

Superfici investite in Lombardia (ettari) (2/2)

	2018	2019	2020	2021	2022	2020/19 %	2021/20 %	2022/21 %
Erbai	317.171	329.645	332.838	325.467	342.709	1,0%	-2,2%	5,3%
<i>Mais ceroso</i>	185.810	189.995	192.525	194.245	198.546	1,3%	0,9%	2,2%
<i>Altri monofiti</i>	78.220	84.275	84.119	85.156	85.849	-0,2%	1,2%	0,8%
<i>Polifiti</i>	53.141	55.375	56.194	46.066	58.314	1,5%	-18,0%	26,6%
Terreni a riposo	14.496	13.073	12.533	11.443	14.337	-4,1%	-8,7%	25,3%
FORAGGERE PERMANENTI	207.578	206.533	206.680	203.113	197.290	0,1%	-1,7%	-2,9%
Prati permanenti	93.487	92.506	92.506	88.864	83.826	0,0%	-3,9%	-5,7%
Pascoli	114.091	114.027	114.174	114.249	113.464	0,1%	0,1%	-0,7%
LEGNOSE AGRARIE	32.667	33.153	32.956	31.987	31.332	-0,6%	-2,9%	-2,0%
Vite	24.610	24.962	24.705	23.870	23.395	-1,0%	-3,4%	-2,0%
Olivo	2.423	2.394	2.398	2.402	2.353	0,2%	0,2%	-2,0%
Fruttiferi	5.634	5.797	5.853	5.715	5.584	1,0%	-2,4%	-2,3%
<i>Melo</i>	1.693	1.655	1.659	1.652	1.543	0,2%	-0,4%	-6,6%
<i>Pero</i>	893	888	885	774	663	-0,3%	-12,5%	-14,3%
<i>Frutta a nocciolo</i>	785	786	758	729	693	-3,6%	-3,8%	-4,9%

Fonte: elaborazioni ESP su dati Istat, DGA Regione Lombardia e Ente Risi

Rese delle principali colture lombarde (100 kg/ha)

	2018	2019	2020	2021	2022	2020/19 %	2021/20 %	2022/21 %
Frumento tenero	64	55	58	66	59	3,9%	15,0%	-11,4%
Orzo	59	58	59	63	65	1,6%	6,8%	2,6%
Riso*	65	67	66	64	56	-0,9%	-3,9%	-12,0%
Granoturco ibrido	111	113	124	116	92	10,1%	-6,3%	-21,2%
Soia	35	30	40	39	34	33,7%	-1,5%	-12,7%
Barbabietola zucchero	744	657	764	686	616	16,3%	-10,2%	-10,2%
Pomodoro industria	707	620	774	814	796	25,0%	5,1%	-2,2%
Melo	262	291	319	306	340	9,6%	-4,3%	11,3%
Pero	241	247	138	53	201	-43,9%	-61,5%	278,7%
Uva da vino	79	113	99	92	83	-12,4%	-7,4%	-9,1%
Olive da olio	19	30	25	5	23	-16,4%	-80,0%	356,3%
Mais ceroso	504	568	598	586	468	5,2%	-1,9%	-20,3%
Loietto	361	373	391	400	383	4,8%	2,2%	-4,1%
Erba medica	368	501	508	525	421	1,3%	3,4%	-19,8%

Fonte: elaborazioni ESP su dati Istat e DGA Regione Lombardia * per il 2022 Stima ESP

Consistenze degli allevamenti

	2018	2019	2020	2021	2022	2020/19 %	2021/20 %	2022/21 %
Bovini allevamenti	14.395	13.462	13.280	13.108	12.618	-1,4%	-1,3%	-3,7%
<i>Bovini da latte allevamenti</i>	5.565	5.257	5.297	5.224	5.156	0,8%	-1,4%	-1,3%
<i>Bovini da carne e misti allevamenti</i>	8.830	8.205	7.983	7.884	7.463	-2,7%	-1,2%	-5,3%
Ovini e caprini allevamenti	10.281	10.816	10.715	10.875	10.970	-0,9%	1,5%	0,9%
Suini allevamenti	8.888	8.887	8.382	8.294	6.807	-5,7%	-1,0%	-17,9%
Bovini capi totali	1.493.800	1.506.066	1.521.327	1.546.700	1.533.466	1,0%	1,7%	-0,9%
<i>in allevamenti da latte</i>	1.031.203	1.036.212	1.073.470	1.101.135	1.107.403	3,6%	2,6%	0,6%
- di cui vacche	541.998	555.124	555.897	569.202	570.519	0,1%	2,4%	0,2%
<i>in allevamenti da carne</i>	460.668	469.854	447.858	445.553	426.063	-4,7%	-0,5%	-4,4%
- di cui vacche	67.725	68.341	59.583	54.659	47.054	-12,8%	-8,3%	-13,9%
Resa latte (kg/vacca/anno)	9.409	9.580	10.098	10.340	10.437	5,4%	2,4%	0,9%
Bovini macellati	698.918	723.999	725.001	741.758	724.491	0,1%	2,3%	-2,3%
Ovini capi	127.006	118.442	117.809	113.580	111.735	-0,5%	-3,6%	-1,6%
Caprini capi	90.121	95.072	96.157	96.642	94.570	1,1%	0,5%	-2,1%
Suini capi	4.311.602	4.318.359	4.404.512	4.448.267	4.333.431	2,0%	1,0%	-2,6%
Suini macellati	5.357.434	5.415.995	5.428.058	5.349.493	5.443.432	0,2%	-1,4%	1,8%
Ovini e caprini capi	217.127	213.514	213.965	210.222	206.305	0,2%	-1,7%	-1,9%
Bovini consistenza media	103,8	111,9	114,6	118,0	121,5	2,4%	3,0%	3,0%
Bovini da latte media	185,3	197,1	202,7	210,8	214,8	2,8%	4,0%	1,9%
- vacche da latte consistenza media	97,4	105,6	104,9	109,0	110,7	-0,6%	3,8%	1,6%
Bovini da carne consistenza media	52,2	57,3	56,1	56,5	57,1	-2,0%	0,7%	1,0%
Ovini e caprini consistenza media	21,1	19,7	20,0	19,3	18,8	1,2%	-3,2%	-2,7%
Suini consistenza media	485	486	525	536	637	8,1%	2,1%	18,7%

Fonte: elaborazioni ESP su dati Anagrafe Zootecnica

Principali produzioni lombarde (.000 t)

	2019	2020	2021	2022	2020/19 %	2021/20 %	2022/21 %
Cereali	2.889	2.863	2.798	2.308	-0,9%	-2,3%	-17,5%
<i>Frumento</i>	411	342	438	415	-16,8%	28,1%	-5,2%
<i>Riso*</i>	632	650	625	522	2,9%	-4,0%	-16,4%
<i>Granoturco da granella</i>	1.588	1.699	1.562	1.176	7,0%	-8,1%	-24,7%
<i>Altri cereali</i>	157	172	173	194	9,7%	0,9%	12,2%
Patate e ortaggi	865	1.004	1.015	936	16,1%	1,0%	-7,7%
Oleaginose	143	189	211	210	32,8%	11,3%	-0,5%
Frutta	85	78	69	85	-8,9%	-11,1%	23,1%
Vino (.000 hl)	1.327	1.505	1.370	1.219	13,4%	-8,9%	-11,0%
Carni bovine	306	298	305	297	-2,7%	2,3%	-2,3%
Carni suine	846	824	844	789	-2,6%	2,4%	-6,5%
Pollame	322	326	280	269	1,3%	-14,0%	-4,0%
Latte bovino e bufalino Istat (.000 hl)	4.896	5.106	5.141	5.202	4,3%	0,7%	1,2%
Latte bovino consegne (.000 hl)	5.163	5.450	5.714	5.781	5,6%	4,9%	1,2%
Uova (milioni di pezzi)	2.170	2.158	2.122	2.181	-0,6%	-1,7%	2,8%

Fonte: elaborazioni ESP su dati Istat e DGA Regione Lombardia *per il 2022 Stima ESP

Metodologie di determinazione del valore

La stima del valore della produzione (PPB) e del valore aggiunto (VA) è effettuata con **due diverse metodologie**.

Nella prima, che **ricalca quella Istat**, i **prezzi** sono considerati in **media annuale** (gennaio-dicembre).

Nella seconda (stima **ESP**) per le produzioni vegetali stagionali sono considerati i **prezzi del solo trimestre post-raccolta**.

Alcune **differenze** vi sono anche **per le quantità** (latte bovino) e per il valore dei foraggi e mangimi reimpiegati.

Si ottengono quindi **due diversi valori di PPB e di VA**, sia a livello assoluto sia in termini di variazioni.

Entrambe le stime indicano un **notevole aumento sul 2021**.

Dinamica delle diverse variabili (1/2)

	Dati quantitativi			Metodologia ISTAT		Metodologia ESP	
	<i>Superfici</i>	<i>Rese</i>	<i>Quantità</i>	<i>Prezzi</i>	<i>PPB</i>	<i>Prezzi</i>	<i>PPB</i>
CEREALI	-0,7%	-16,9%	-17,5%	42,0%	17,9%	45,1%	19,6%
Frumento tenero	1,5%	-11,4%	-10,0%	43,0%	28,6%	53,1%	37,7%
Orzo	16,6%	2,6%	19,7%	41,1%	68,9%	54,1%	84,4%
Riso*	-5,0%	-12,0%	-16,4%	63,6%	36,8%	68,7%	41,1%
Granoturco ibrido	-4,5%	-21,2%	-24,7%	37,8%	3,7%	28,7%	-3,1%
LEGUMI SECCHI	-4,2%	-13,8%	-17,4%	32,7%	9,6%	32,7%	9,6%
COLT. INDUSTRIALI	13,7%	-14,6%	-2,8%	9,6%	6,5%	4,3%	3,9%
Soia	15,7%	-12,7%	1,1%	8,5%	9,7%	2,2%	3,2%
PATATE E ORTAGGI	-1,2%	-4,6%	-5,7%	19,8%	13,0%	32,3%	23,6%
Patate	-16,8%	9,3%	-30,3%	-1,2%	-31,2%	19,3%	-16,9%
Lattuga	7,6%	-23,7%	-17,9%	5,7%	-13,2%	42,3%	16,8%
Pomodori	-6,4%	5,0%	-8,5%	23,0%	12,6%	23,3%	12,9%
Cocomero	-13,4%	-1,0%	-12,5%	32,3%	15,7%	32,3%	15,7%
FORAGGERE	1,1%	-17,8%	-16,9%	42,0%	18,1%	45,1%	20,5%

Fonte: elaborazioni ESP su dati Istat e DGA Regione Lombardia *Ente Risi per superfici e stime ESP

Dinamica delle diverse variabili (2/2)

	Dati quantitativi			Metodologia ISTAT		Metodologia ESP	
	<i>Superfici</i>	<i>Rese</i>	<i>Quantità</i>	<i>Prezzi</i>	<i>PPB</i>	<i>Prezzi</i>	<i>PPB</i>
VITE/VINO	-1,0%	-10,1%	-11,0%	13,9%	1,3%	13,9%	1,3%
OLIVE/OLIO	-1,7%	358,1%	350,4%	9,1%	391,4%	9,1%	391,4%
FRUTTA	-2,3%	33,5%	30,4%	-9,7%	17,8%	-7,6%	28,0%
Mele	-5,2%	11,3%	5,4%	-20,5%	-16,2%	-20,5%	-16,2%
Pere	-12,2%	278,7%	232,6%	-3,4%	221,4%	-3,4%	221,4%
Actinidia	5,0%	32,5%	39,2%	26,2%	75,6%	26,2%	75,6%
CARNI	<i>Capi</i>	<i>Rese</i>	-5,1%	26,8%	20,3%	23,2%	17,4%
Carni bovine	-2,3%		-2,3%	28,0%	25,1%	28,0%	25,1%
Carni suine	-2,6%		-6,5%	17,2%	9,6%	17,2%	9,6%
Carni avicole			-4,0%	46,6%	40,7%	46,6%	40,7%
LATTE	0,2%	0,9%	1,2%	26,2%	27,7%	26,2%	27,7%
UOVA			2,8%	33,5%	37,3%	33,5%	37,3%
MIELE			0,0%	-11,0%	-11,0%	-11,0%	-11,0%

Fonte: elaborazioni ESP su dati Istat e DGA Regione Lombardia *Ente Risi per superfici e stime ESP

Stime della PPB e del VA lombardo 2022 (M€)

	Metodologia ISTAT			Metodologia ESP		
	2021	2022	2022/21 %	2021	2022	2022/21 %
Coltivazioni agricole	2.546	2.910	14,3%	2.491	2.924	17,4%
Erbacee	1.343	1.546	15,1%	1.438	1.706	18,6%
Foraggiere	693	819	18,1%	582	701	20,5%
Legnose	509	545	7,0%	471	516	9,8%
Allevamenti	4.563	5.667	24,2%	5.734	7.020	22,4%
Carni	2.440	2.934	20,3%	3.114	3.656	17,4%
Latte	1.880	2.401	27,7%	2.392	3.055	27,7%
Altri zootecnici	243	331	36,2%	227	309	35,9%
Servizi annessi	613	647	5,5%	613	647	5,5%
Totale produzione beni e servizi agricoli	7.722	9.223	19,4%	8.838	10.591	19,8%
+ attività secondarie (agriturismo, trasformazione)	808	1.074	32,9%	808	1.074	32,9%
- attività secondarie (imprese commerciali)	-85	-114	32,9%	-85	-114	32,9%
Totale produzione branca agricoltura	8.444	10.184	20,6%	9.560	11.551	20,8%
- Consumi intermedi	4.703	5.887	25,2%	4.835	6.022	24,5%
Valore aggiunto ai prezzi di base	3.741	4.297	14,9%	4.725	5.529	17,0%
<i>Variazione % PPB su anno precedente</i>	8,5%	20,6%		-2,8%	20,8%	
<i>Variazione % quantità su anno precedente</i>	1,8%	-3,9%		-0,7%	-3,5%	
<i>Variazione % prezzi su anno precedente</i>	6,5%	25,5%		-2,1%	25,2%	

Fonte: elaborazioni ESP su dati Istat e DGA Regione Lombardia

Alcune considerazioni sui risultati 2022

Nell'ultimo anno l'agricoltura lombarda ha sofferto maggiormente l'andamento meteorologico rispetto a quella nazionale, con marcato calo delle quantità. I prezzi dei prodotti lombardi sono cresciuti di più, così come quelli dei mezzi tecnici. Il Valore aggiunto lombardo è aumentato poco più di quello italiano a valori correnti.

	<u>LOMBARDIA</u>			<u>ITALIA</u>		
	Quantità	Prezzo	Valore	Quantità	Prezzo	Valore
ERBACEE	-11,4%	29,9%	15,1%	-3,9%	24,7%	19,9%
FORAGGERE	-16,9%	42,0%	18,1%	-5,5%	40,3%	32,6%
ARBOREE	-2,0%	9,2%	7,0%	0,0%	9,1%	9,0%
CARNI	-5,1%	26,8%	20,3%	-0,4%	22,4%	21,9%
PRODOTTI ANIMALI	1,3%	27,0%	28,7%	-0,1%	26,8%	26,7%
TOTALE BENI	-5,3%	27,4%	20,6%	-1,6%	19,9%	18,0%
SERVIZI ANNESSI	0,5%	5,0%	5,5%	0,5%	5,0%	5,5%
ATT.SECONDARIE	6,0%	25,4%	32,9%	6,0%	25,4%	32,9%
TOTALE BRANCA	-3,9%	25,5%	20,6%	-0,7%	19,1%	18,2%
CONSUMI INTERMEDI	-2,2%	27,9%	25,2%	-0,4%	23,6%	23,1%
VALORE AGGIUNTO	-1,7%		14,9%	-1,0%		14,2%

Fonte: elaborazioni ESP su dati Eurostat, Istat e DGA Regione Lombardia

Principali argomenti

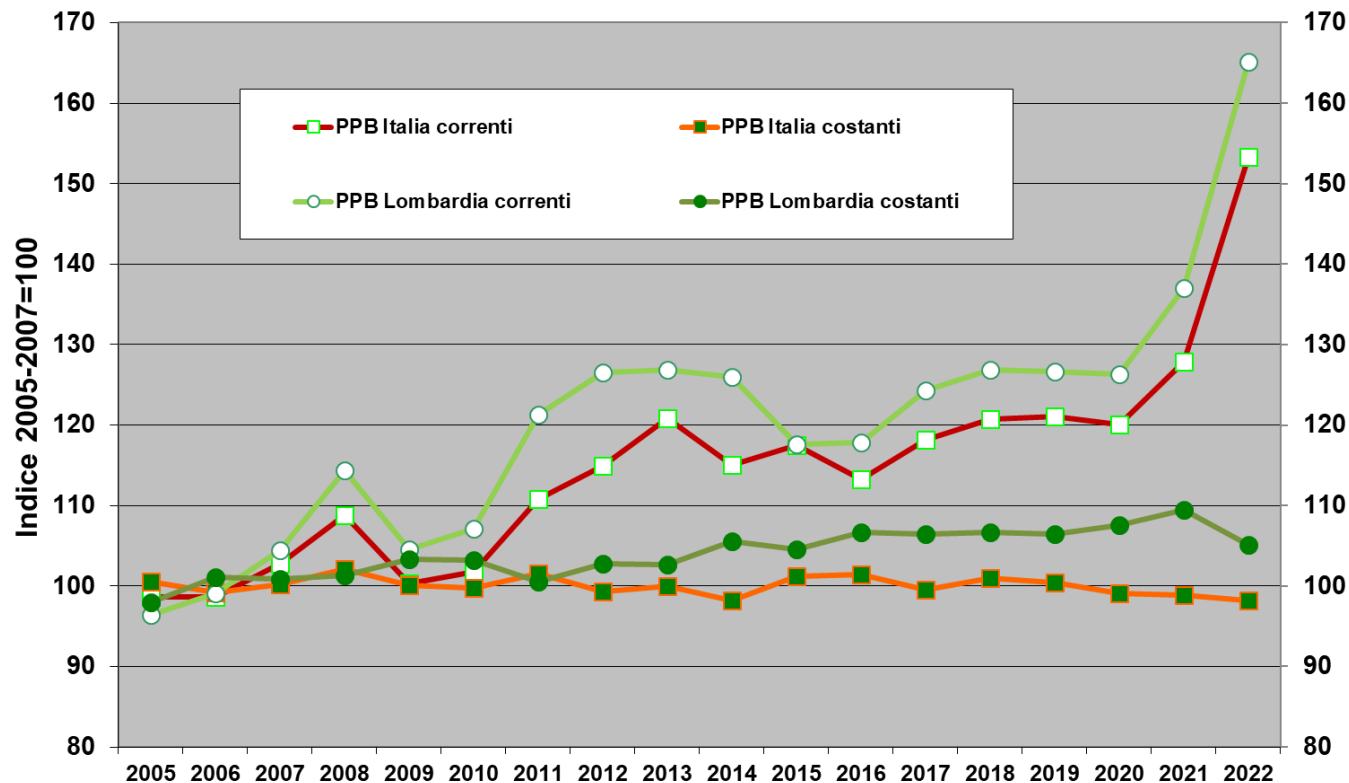
➤ **L'andamento dell'agricoltura nel 2022**

- Superfici, capi e produzioni
- Stima del valore della produzione e del valore aggiunto

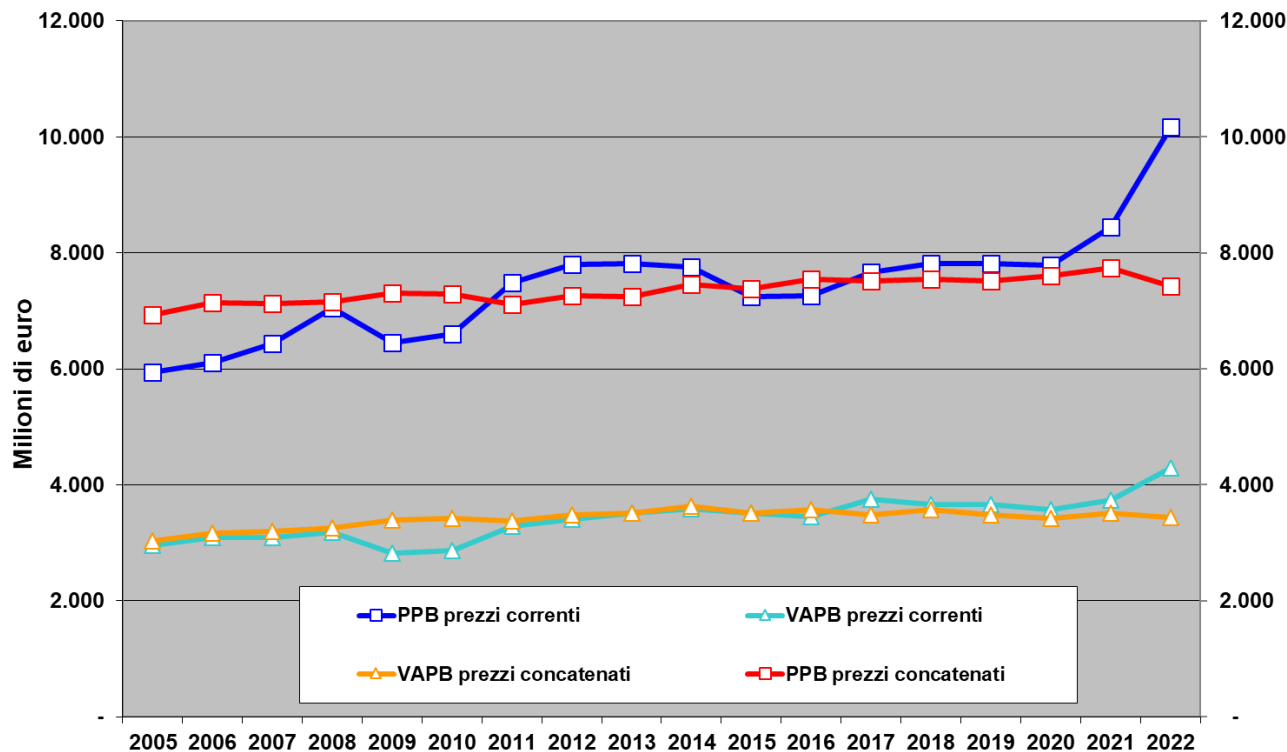
➤ **Dinamiche di medio periodo**

➤ **Alcune considerazioni**

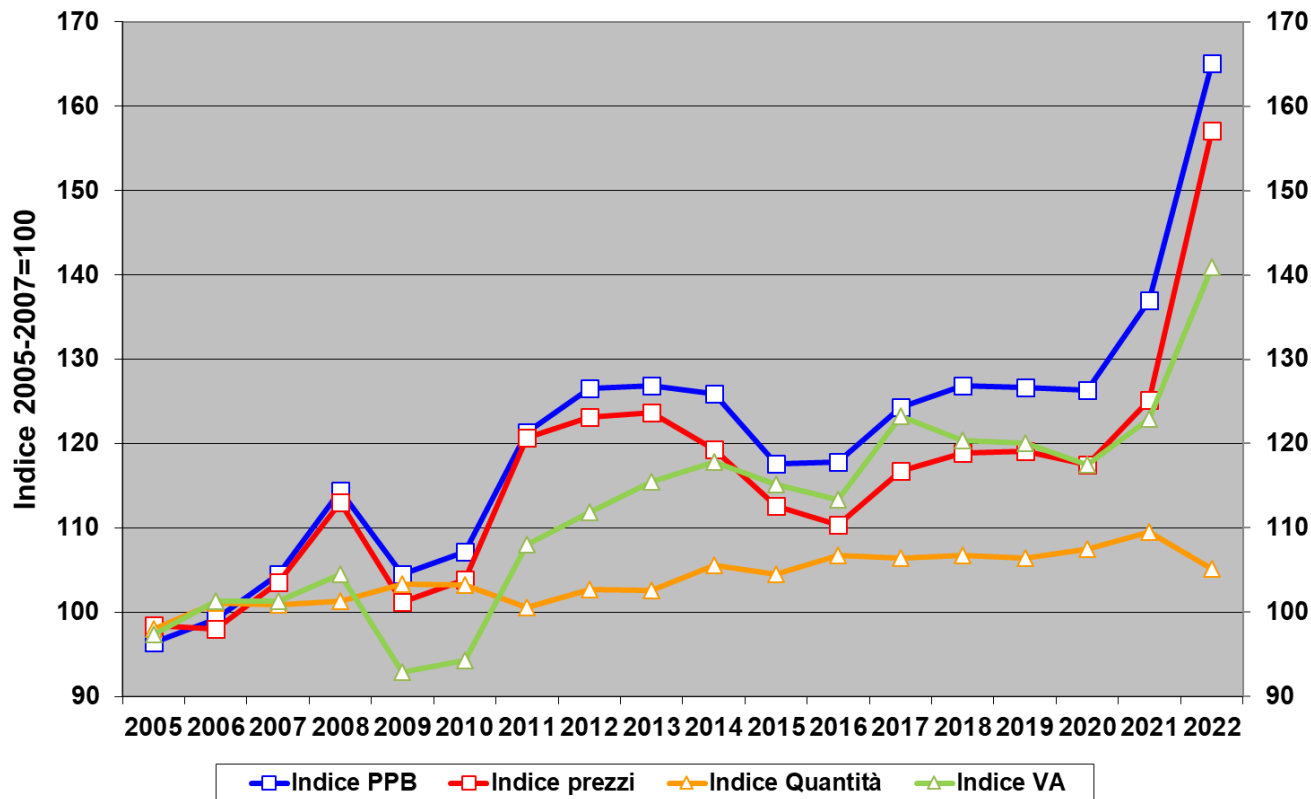
Dinamica della PPB lombarda e italiana



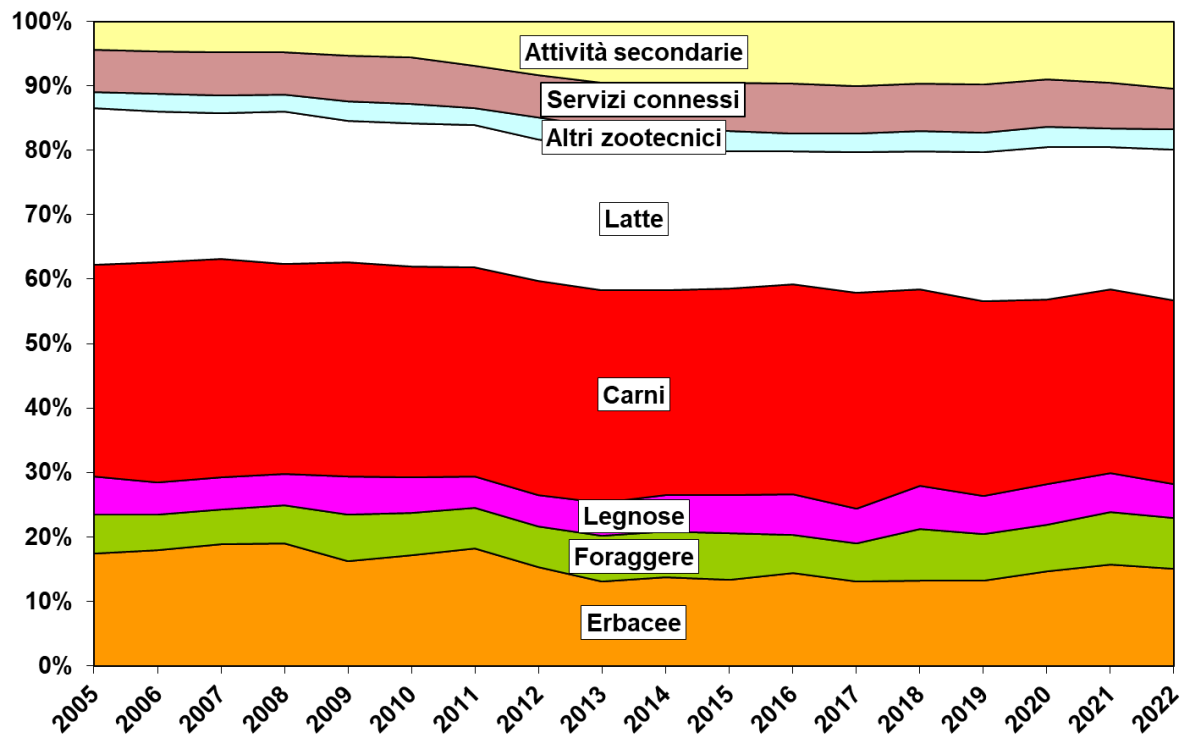
Incrementi a prezzi 2015 della PPB lombarda (+7%) e del Valore Aggiunto (+14%) Italia -2% e -5%



La crescita della PPB lombarda non è continua ed è **strettamente legata all'oscillazione dei prezzi**



La composizione della PPB lombarda è quasi stabile nel tempo (beni 1/3 vegetali 2/3 animali) mentre crescono servizi e attività secondarie



Principali argomenti

➤ **L'andamento dell'agricoltura nel 2022**

- Superfici, capi e produzioni
- Stima del valore della produzione e del valore aggiunto

➤ Dinamiche di medio periodo

➤ Alcune considerazioni

Riassumendo...

- ✓ L'andamento meteorologico del 2022 ha ridotto significativamente la produzione agricola lombarda, specialmente per le colture erbacee.
- ✓ Le crisi derivanti prima dalla pandemia e poi dalla guerra in Ucraina hanno provocato forti aumenti dei prezzi dei beni agricoli e dei fattori di produzione.
- ✓ Questi due fenomeni hanno portato, a prezzi correnti, ad incrementi record del valore della produzione (+30,8% sul 2020) e del valore aggiunto (+20,2% sempre sul 2020).
- ✓ Il contributo dell'agricoltura lombarda a quella nazionale è aumentato nel corso degli anni, passando dal 12,8% del 2005 all'attuale 14,1%.

Alcune considerazioni

- ✓ La **crisi dei prezzi**, anche se in parte rientrata, ha reso molto più **incerte le scelte produttive** e alterato i rapporti di redditività tra le diverse produzioni.
- ✓ La **siccità**, che prosegue anche questo inverno, sta mettendo in **crisi i tradizionali modelli colturali** della nostra regione.
- ✓ Occorre, quindi, **investire per ridurre le perdite idriche** e per **modificare i sistemi irrigui** a livello aziendale/consortile.
- ✓ E' anche auspicabile l'**utilizzo delle nuove tecniche di miglioramento genetico** (NBT, TEA) per selezionare varietà resistenti agli stress idrici e meteorologici.

Grazie per l'attenzione!!

